

## Il giudizio di Mida di Nicolas Mignard (1606-1668). Palais des Beaux-arts de Lille



Il soggetto del quadro deriva dalle Metamorfosi di Ovidio, libro XI, versi 146-193 (Versione online in latino. Versione online in italiano su [http://it.m.wikisource.org/wiki/Le\\_Metamorfosi/Libro\\_Undecimo](http://it.m.wikisource.org/wiki/Le_Metamorfosi/Libro_Undecimo), versione audiolibro, sul sito del programma "ad alta voce", audiotraccia n. 29, dal minuto 13:05). Il tema è quello di una gara musicale tra Apollo e Pan. Mida, preferendo il secondo, è oggetto delle ire del dio, che gli fa spuntare le orecchie d'asino. Lo sfondo d'oro del quadro richiama un'altra famosa leggenda che vede protagonista lo sciocco re della Frigia (Metamorfosi di Ovidio, libro XI, versi 85-145): avuta da Dioniso la facoltà di esprimere un desiderio, come ringraziamento per avergli riportato il vecchio tutore Seleno, l'incauto re chiese la facoltà di trasformare in oro tutto ciò che toccava. Ben presto l'euforia per il dono ricevuto si trasformò in terribile angoscia, quando il re si rese conto che anche il cibo si trasformava in oro e che sarebbe presto morto di fame. Dioniso, impietosito dalle preghiere del re, gli indicò come liberarsi del dono terribile che gli aveva fatto.

Il tema del giudizio di Mida è trattato anche da altri pittori, tra cui Cima da Conegliano (Galleria Nazionale di Parma) e Giulio Romano (Palazzo del Te, Mantova). Sarebbe interessante preparare una scheda di confronto tra queste opere.

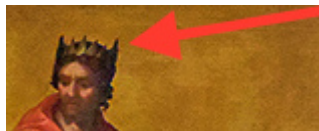
La scheda è una breve guida al percorso di interpretazione suggerito ai ragazzi con l'uso dell'apposita scheda. Le osservazioni riportate non vanno imposte ma fatte emergere dalla discussione con i ragazzi e vanno discusse con attenzione anche le osservazioni che non puntano all'interpretazione e le ipotesi alternative. L'interpretazione deve emergere come una conquista della classe e il ruolo dell'insegnante deve essere quello di coordinare le osservazioni e di orientare, con la minor invasività possibile, l'attenzione della classe sulla discussione degli elementi cruciali.

## Particolari



Personaggio a sinistra: appoggiato a una lira, corona d'alloro tra i capelli; colorito chiaro e capigliatura bionda. Si tratta del dio Apollo.

Personaggio al centro: Ricco mantello, Corona in testa, Orecchie d'asino che spuntano dalla corona (particolare di difficile individuazione)

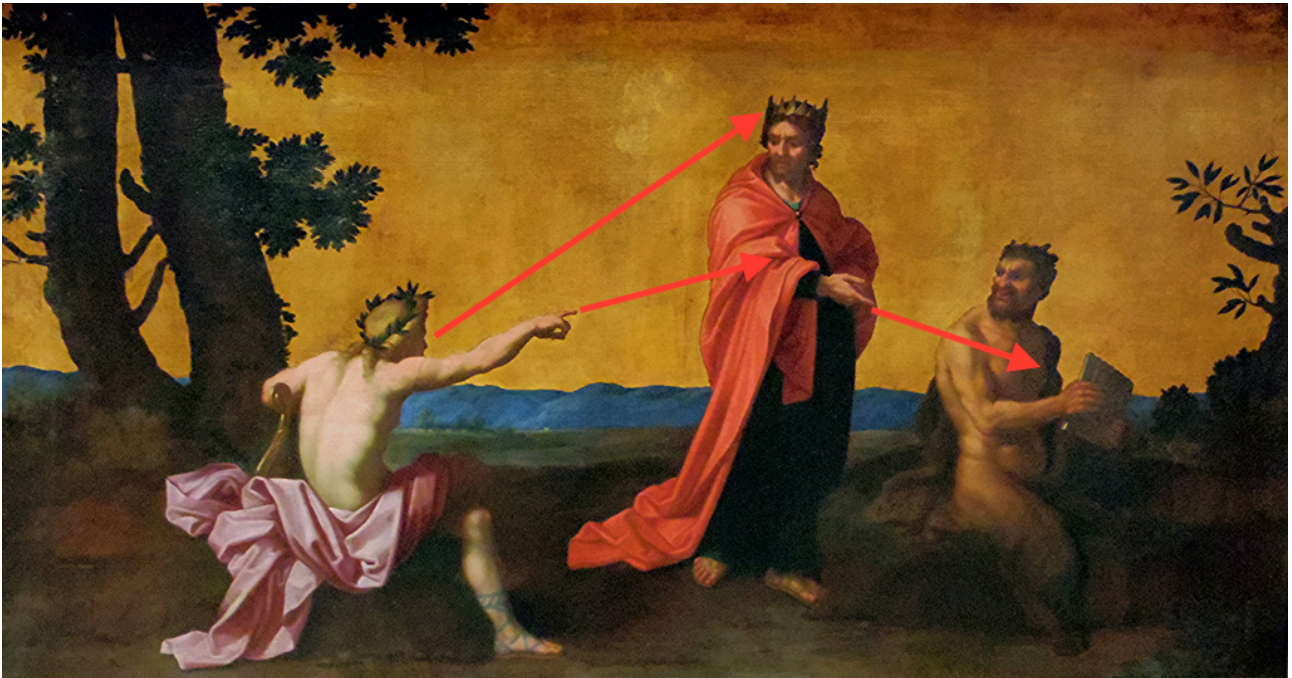


Personaggio a destra: Strumento musicale (zampogna o siringa), colorito scuro, aspetto ferino, zoccoli al posto dei piedi.

Sfondo: oro

Vegetazione: Alberi grandi vicino alla figura a sinistra e arboscelli vicino alla figura a destra a evidenziare la differenza di rango.

## Relazioni tra i personaggi



Il re punta allo strumento del fauno, scegliendo la sua musica invece di quella del re. Apollo indica il gesto di Mida, accusando la scelta del re. Lo sguardo del dio si appoggia sulle orecchie del re e decide di trasformarle in orecchie di asino, per rimarcare la sua incapacità di discernere, il fauno beffardo gongola per essere stato prescelto.